



**იმპორტშემცვლელი ინდუსტრიალიზაციისა და ექსპორტზე ორიენტირებული სტრატეგიის
შედარებითი ანალიზი ინდოეთისა და სამხრეთ კორეის მაგალითზე**

ნანა ადეიშვილი

მარიამ ალიაშვილი

საერთაშორისო ურთიერთობების საბაკალავრო პროგრამა

სოციალურ და პოლიტიკურ მეცნიერებათა ფაკულტეტი

ივანე ჯავახიშვილის სახელობის თბილისის სახელმწიფო უნივერსიტეტი

E-mail: nana.adeishvili076@sps.tsu.ge

E-mail: mariami.aliashvili110@sps.tsu.ge

აბსტრაქტი

წინამდებარე ნაშრომის მიზანია ეკონომიკური განვითარების ორი სტრატეგიის - იმპორტშემცვლელი ინდუსტრიალიზაციისა და ექსპორტზე ორიენტირებული სტრატეგიის შედარებითი ანალიზი ინდოეთისა და სამხრეთ კორეის მაგალითზე. შევისწავლეთ ორი განსხვავებული სტრატეგიის გავლენა ეკონომიკურ განვითარებაზე. კერძოდ, განვიხილეთ ეკონომიკური ზრდის განმაპირობებელი ფაქტორები და ზრდის ტემპები სხვადასხვა წლის მიხედვით. ნათელია, რომ ეკონომიკური განვითარების სტრატეგიებს დიდი მნიშვნელობა აქვთ, რაც თავის მხრივ, განაპირობებს მათ მიმართ გამოვლენილ მზარდ ინტერესს. ნაშრომში გამოყენებულია კვლევის როგორც თვისებრივი, ასევე რაოდენობრივი მეთოდები. კერძოდ, გამოვიყენეთ ე.წ. “Case-study“, გავეყვანით საერთაშორისო პირველად და მეორეულ წყაროებს. ზემოაღნიშნული სტრატეგიების ეფექტური შედეგებისთვის გამოყენებულია შესაბამისი სტატისტიკური მაჩვენებლები. ინდოეთისა და სამხრეთ კორეის მაგალითების შედარებამ ცხადყო, რომ ექსპორტზე ორიენტირების სტრატეგია უპირატესია იმპორტის ჩანაცვლების სტრატეგიასთან შედარებით. როგორც ირკვევა, იმპორტშემცვლელი ინდუსტრიალიზაციით ინდოეთმა ეკონომიკურ განვითარებაში 20-30 წელი დაკარგა, ხოლო სამხრეთ კორეის ეკონომიკური სასწაული პირდაპირაა დაკავშირებული იმპორტშემცვლელი ინდუსტრიალიზაციის ადრეულ ეტაპზე შეწყვეტასა და ექსპორტზე ორიენტირებულ სტრატეგიაზე გადასვლასთან.

საკვანძო სიტყვები: იმპორტშემცვლელი ინდუსტრიალიზაცია, ექსპორტზე ორიენტირებული სტრატეგია, ინდოეთი, სამხრეთ კორეა, ეკონომიკური სასწაული.

შესავალი

ინდოეთისა და სამხრეთ კორეის, როგორც მსოფლიოს წამყვანი ეკონომიკების განვითარების თავისებურებების შესწავლისა და შედეგების ინტერესს აღვივებს ის ფაქტი, რომ ეს ორი სახელმწიფო გასული საუკუნის მეორე ნახევარში განსხვავებულ სტრატეგიებს მისდევდნენ. სამხრეთ კორეა აღმოჩნდა პირველი სახელმწიფო, რომელმაც იმპორტშემცვლელი ინდუსტრიალიზაციაზე უარი თქვა და ექსპორტზე ორიენტირების შემდეგ მოკლე ვადაში მიაღწია წარმატებას. ინდოეთი კი ყველაზე დიდხანს, 1990-იან წლებამდე მისდევდა იმპორტის ჩანაცვლებას. საინტერესოა, შევისწავლოთ ამ სტრატეგიათა გავლენა და შევადაროთ მათი ეფექტურობა აღნიშნული სახელმწიფოების ეკონომიკური ზრდის პროცესში.

უპირველეს ყოვლისა, აღსანიშნავია, რომ ინდუსტრიალიზაცია 1950-60-იან წლებში ეკონომიკური განვითარების მთავარი სიმბოლო გახლდათ. შესაბამისად, იმ დროისათვის წარმატებულ ეკონომიკებად ითვლებოდნენ ის სახელმწიფოები, რომელთაც ძლიერი მრეწველობა ჰქონდათ. დღეს კი განვითარებული ქვეყნების უმრავლესობაში წამყვანი მომსახურების სფეროა. XX საუკუნის მეორე ნახევარში განვითარებადი ქვეყნების უმრავლესობა ეკონომიკური ზრდის მიღწევას ორი განსხვავებული სტრატეგიით - იმპორტშემცველი ინდუსტრიალიზაციითა და ექსპორტზე ორიენტირებული სტრატეგიით - ცდილობდნენ. იმპორტშემცველი ინდუსტრიალიზაცია ეკონომიკის განვითარების სტრატეგიაა, რომელიც იმპორტის შემცირების გზით ადგილობრივი მრეწველობის განვითარებას გულისხმობს. პროტექციონისტული სავაჭრო პოლიტიკა მრეწველობის ახალ დარგებს განვითარების, ხოლო ქვეყანას სხვა სახელმწიფოების გავლენისგან თავის დაღწევის საშუალებას აძლევს (Spero, Hart, 2009). ამრიგად, აღნიშნული გავლენას ახდენს ეკონომიკური პოლიტიკის შემუშავებაზე და ამგვარი სტრატეგიის შედეგები ახალ ინდუსტრიათა დაცვასთან ერთად ავტარქისკენ მიდრეკილებაშიც ვლინდება. ეს უკანასკნელი გულისხმობს პროცესს, როდესაც სახელმწიფოები პოლიტიკურ-ეკონომიკური იზოლირებისკენ ილტვიან, რაც მათ აძლევს შესაძლებლობას, შექმნან თვითკმარი ეროვნული ეკონომიკა (Amelung, 1988). შესაბამისად, უცხოური კაპიტალის შემოდინება, რომელიც იმპორტშემცველი ინდუსტრიალიზაციისთვის არახელსაყრელია, რადგან ის ადგილობრივი წარმოების შესაძლებლობებს აფერხებს, ეკონომიკურ ავტარქიასაც ესხმის თავს. ექსპორტზე ორიენტირებული სტრატეგია კი სავაჭრო კავშირების გაფართოებას, საექსპორტო პოტენციალის მქონე მრეწველობის დარგების განვითარებასა და მათი კონკურენტუნარიანობის გაძლიერებას გულისხმობს. ექსპორტზე ორიენტირება არ ნიშნავს, რომ ამ ქვეყნებში იმპორტი საერთოდ არ იზღუდება, უბრალოდ ეს შეზღუდვები არ არის ისეთი ამკრძალავი ხასიათის, როგორიც იმ ქვეყნებში, რომლებიც იმპორტის ჩანაცვლებას ახორციელებენ. განვითარებადი ქვეყნების დიდმა ნაწილმა 1970-იანი წლების დასაწყისიდან შიდა ბაზრის დაცვის ნაცვლად, უცხოური კაპიტალის მიმართ ღია ხედვა გამოიჩინეს და ინდუსტრიალიზაციას არა იმპორტის ჩანაცვლებით, არამედ ექსპორტზე ორიენტირებით შეუწყეს ხელი (O'Brien, Williams, 2016).

ლიტერატურის მიმოხილვა

განვითარებადი ქვეყნების უმრავლესობისთვის ინდუსტრიალიზაცია ფუნდამენტურ მიზნად მიიჩნევა, რადგან ის მდგრადი ეკონომიკური ზრდის მისაღწევად, ახალი სამუშაო ადგილების შესაქმნელად და ეკონომიკის დივერსიფიკაციისა და მოდერნიზაციისთვისაა მნიშვნელოვანი. ვაჭრობის პოლიტიკაში გამოიყოფა ორი ერთმანეთისგან განსხვავებული სტრატეგია, რომლებიც ინდუსტრიალიზაციის პროცესში არაერთგვაროვან როლს თამაშობენ: იმპორტშემცველი ინდუსტრიალიზაცია და ექსპორტზე ორიენტირებული სტრატეგია. ეკონომიკური განვითარების დონე და რესურსების მოცულობა მნიშვნელოვნად განაპირობებს

ინდუსტრიალიზაციის ტემპსა და მოდელს. ქვეყნების მიერ მიღებული სავაჭრო ზომები და გადანყვეტილებები უამრავ ფაქტორზეა დამოკიდებული და ხშირად პერიოდული ცვლილებებით ხასიათდება.

სტატიაში „Revisiting the Debate over Import-substituting versus Export-led Industrialization” ავტორი ორ მნიშვნელოვან მიგნებას გვიზიარებს. უპირველესად, იმპორტშემცვლელი ინდუსტრიალიზაციის პრობლემა გამომწვეულია არა ალტერნატიულ პოლიტიკებს შორის რესურსების არასწორი განაწილებით, არამედ კონკრეტულად იმპორტის ჩანაცვლებისთვის გამოყოფილი რესურსების არაეფექტური გამოყენებით. მეორე მიგნება ისაა, რომ იმპორტშემცვლელი და ექსპორტზე ორიენტირებული სტრატეგიები შეიძლება მივიჩნიოთ, როგორც განვითარების პროცესის შემადგენელი თანმიმდევრული ფაზები. სპეციალისტთა უმრავლესობა საუბრობს ახლად ინდუსტრიალიზებული სახელმწიფოების გამოცდილებაზე, რომელთა მიხედვითაც, ამ ორი სტრატეგიის მონაცვლეობა დადებითი შედეგის მომტანია. მათი მტკიცებით, ორივე სტრატეგია შეიძლება აღმოჩნდეს, როგორც ეფექტური, ისე არაეფექტური (Mukherjee, 2012).

ნაშრომში “Export orientation vs import substitution: which strategy should the government adopt?” ავტორი ასკვნის, რომ იმპორტის როლის უკულებელყოფა და მხოლოდ ექსპორტზე ფოკუსირება არასწორია. მხოლოდ ექსპორტი ეკონომიკურ განვითარებას არ უზრუნველყოფს. ამავდროულად, ეს ნაშრომი ხაზს უსვამს გაცვლითი კურსის სტაბილურობის აუცილებლობას ექსპორტზე ორიენტირებული სტრატეგიის წარმატებისთვის (Nurhaliq, 2016). სეგალის მიხედვით კი, იმპორტშემცვლელმა ინდუსტრიალიზაციამ შეიძლება საფუძველი ჩაუყაროს ეკონომიკურ განვითარებას, მაგრამ არ შეიძლება ის ერთადერთი სტრატეგია იყოს. იგი უფრო კომპლექსური პროცესის პირველი ნაბიჯია. ქვეყნის ეკონომიკაში მყარ სამრეწველო ბაზას კი ექსპორტზე ორიენტირება აყალიბებს (Segal, 2021). ზოგიერთი ეკონომისტი თვლის, რომ იმპორტშემცვლელი ინდუსტრიალიზაციის გარეშე უფრო დიდი ეკონომიკური წარმატების მიღწევა შეიძლება. რეალურად კი, ამ სტრატეგიის დახმარებით სახელმწიფოს მყარი ინდუსტრიული ბაზის შექმნა შეუძლია, რაც არასაკმარისად ან საერთოდ არ გააჩნდათ სამხრეთ-აღმოსავლეთ აზიის „ვეფხვებს“ და რამაც გამოიწვია ამ ქვეყნებში მნიშვნელოვანი ეკონომიკური ვარდნა 1997 წლის აზიის ფინანსური კრიზისის შედეგად. შესაბამისად, ტიანბაო ჯუ კვლავ ამტკიცებს იმპორტშემცვლელი და ექსპორტზე ორიენტირებული სტრატეგიების თანაარსებობის აუცილებლობას (Zhu, 2006).

იმპორტის ჩანაცვლების იდეა ყველაზე მჭიდრო კავშირშია რაულ პრებიშთან, რომელმაც ჩამოაყალიბა კონკრეტული მიზეზები, თუ რატომ ვერ სარგებლობდნენ განვითარებადი ქვეყნები შრომის არსებული საერთაშორისო დანაწილებით. მისმა იდეებმა წარმოშვა ჰეტეროდოქსული წარმოდგენები გლობალურ ეკონომიკურ სისტემაში ასიმეტრიის, ცენტრსა და პერიფერიას

შორის არათანაბარი გაცვლის შესახებ, ასევე დამოკიდებულების თეორიებსა და ეკონომიკურ სტრუქტურალიზმზე. სამხრეთში ეკონომიკური განვითარების ხელშეწყობის სტრუქტურალისტური რეცეპტი ფოკუსირებული იყო ოთხი ტიპის ცვლილებაზე: რეგიონული ინტეგრაცია, სამხრეთ-სამხრეთის ვაჭრობისა და ინვესტიციების ზრდა, მოსახლეობის ზრდის კონტროლი და იმპორტზემცვლელი ინდუსტრიალიზაცია (Irwin, 2020). პრებიზის მიხედვით, რაც უფრო იზრდება მეცნიერებისა და ტექნოლოგიების როლი ეკონომიკაში, მით უფრო იზრდება მოთხოვნა იმპორტირებულ პროდუქტზე. ამასთან ერთად, ინდუსტრიალიზებულ სახელმწიფოებში პირველადი საქონლის იმპორტი მცირდება. არ შეიძლება ამ დისბალანსის გამოსწორება მხოლოდ ეკონომიკურ ძალებზე იქნას მინდობილი და პროცესებში სახელმწიფოს ჩართულობა მნიშვნელოვანია (Jurgen, 1982).

განვითარებადი ქვეყნების იმპორტიდან ექსპორტზე ორიენტირებულ სტრატეგიაზე გადასვლა 1970-იანი წლებიდან იწყება. 1970-1990-იან წლებში მსოფლიო ვაჭრობაში მნიშვნელოვანი ცვლილებები მიმდინარეობდა. ამ პერიოდში განვითარებადი ქვეყნების წილი მსოფლიო ვაჭრობაში $\frac{1}{4}$ -დან $\frac{1}{3}$ -მდე გაიზარდა. ასევე, ექსპორტში მრეწველობის წილი ამ ქვეყნებისთვის 20%-დან 70%-მდე გაიზარდა, ხოლო მსოფლიო შემოსავლებში განვითარებადი ქვეყნების წილი 80%-ს მიუახლოვდა. სტატიაში „Export Oriented Industrialization Strategies“ დიდი ყურადღება ეთმობა ამ პროცესებში ტრანსნაციონალური კორპორაციების როლს. ამერიკული კომპანიები იყვნენ პიონერები, რომლებმაც „ვერტიკალური“ ოპერაციები (განვითარებულ და განვითარებად ქვეყნებს შორის) შესაძლებელი გახადეს. მათ მოგვიანებით შეუერთდნენ ევროპული და იაპონური კორპორაციები. იმავე სტატიაში ავტორი ექსპორტზე ორიენტირებული სტრატეგიის უარყოფით შედეგებს შემდეგნაირად ხსნის: ექსპორტზე ორიენტირება განვითარებად ქვეყანაში გახლეჩას იწვევს, რადგან პროდუქცია შეესაბამება განვითარებული ბაზრის მოთხოვნებს, მაშინ, როდესაც ადგილობრივი მოთხოვნა იმპორტით უნდა დაკმაყოფილდეს. შესაბამისად, არ არსებობს კავშირი წარმოებასა და მოხმარებას შორის, რაც აფერხებს განვითარებას. ექსპორტზე ორიენტირებული ინდუსტრიალიზაცია განვითარებულ ქვეყნებზე განვითარებადი ქვეყნების კეთილდღეობის დამოკიდებულებას ზრდის (Karunaratne, n/d).

ფაქტობრივად თავის ნაშრომში იმპორტზემცვლელი ინდუსტრიალიზაციისა და ექსპორტზე ორიენტირებული სტრატეგიის დადებით და უარყოფით მხარეებს აღარებს. იმპორტზემცვლელი სტრატეგია იმ პროდუქციის ადგილობრივი წარმოების დაწყებას გულისხმობს, რომელიც ქვეყანაში იმპორტით შემოდის. ის მაღალი ტარიფების დაწესებას მოითხოვს, რაც თავდაპირველად წარმოების მაღალ დანახარჯებს ქმნის, მაგრამ საბოლოოდ ფართომასშტაბიანი წარმოებითა და დაბალი დანახარჯებით სარგებლის მიღება შესაძლებელი ხდება. აღნიშნულ სტრატეგიას ხშირად ახალგაზრდა ინდუსტრიების განვითარების ხელშეწყობისთვის იყენებენ. ამ გზით ქვეყანაში ახალი სექტორები იმ დონემდე ვითარდება, რომ

მათ საერთაშორისო ასპარეზზე კონკურენციის განევა შეძლონ. იმპორტის ჩანაცვლების კიდევ ერთ დადებით მხარედ ითვლება ის, რომ განვითარებადი ქვეყნებისთვის შიდა ბაზრის ამგვარად დაცვა უფრო მარტივია, ვიდრე განვითარებული ქვეყნების დარწმუნება, რომ შეამცირონ ბარიერები განვითარებადი ეკონომიკების სასარგებლოდ. უარყოფითი მხარე იმაში მდგომარეობს, რომ ბაზრის სიმცირის გამო ეს სტრატეგია შესაძლოა არაეფექტური იყოს, რაც ინდუსტრიის განვითარებას ხელს უშლის. ამის საპირისპიროდ, ექსპორტზე ორიენტირება ხელს უწყობს წარმოების გაფართოებას და ადგილობრივი საზღვრების გარღვევას, რაც ეკონომიკური ზრდის დიდ შესაძლებლობას ქმნის. მიუხედავად ამისა, ეს სტრატეგია დიდი კონკურენციითა და განვითარებული ქვეყნების ეკონომიკის დაცვის საშუალებებით ხელს უშლის განვითარებადი ეკონომიკების შედარებით უპირატესობას (Pahariya, 2008).

ინდოეთი - იმპორტშემცვლელი ინდუსტრიალიზაცია (ISI)

როგორც უკვე ითქვა, იმპორტშემცვლელი ინდუსტრიალიზაციის სტრატეგიის გამოყენებისას განვითარებადი ქვეყნების მთავარ მიზანს საერთაშორისო კონკურენციისგან დაცვით ადგილობრივი წარმოების განვითარება წარმოადგენდა. მეორე მსოფლიო ომის დასრულების შემდეგ, ბრეტონ-ვუდის პერიოდში (1945-1971 წლები), განვითარებადი ქვეყნები ეროვნული ეკონომიკის დაცვასთან ერთად საერთაშორისო ეკონომიკური სისტემისგან იზოლირებას ცდილობდნენ, რადგან მიაჩნდათ, რომ არსებული საერთაშორისო სავაჭრო სისტემა არ ითვალისწინებდა მათ ინტერესებს. ამიტომაც, განვითარებადმა ქვეყნებმა დივერსიფიკაციისა და ინდუსტრიალიზაციის პოლიტიკას იმპორტის ჩანაცვლების გზით მიმართეს. მათი ღრმა რწმენით, ეს იქნებოდა მნიშვნელოვანი ინსტრუმენტი ეკონომიკური განვითარების მისაღწევად. ისინი იმპორტის მინიმუმამდე შემცირებას განსხვავებული ინსტრუმენტების დახმარებით ცდილობდნენ. ინდოეთი ამ საკითხში ერთ-ერთი ყველაზე საინტერესო სახელმწიფოა. ის იყო ერთადერთი ქვეყანა, რომელმაც იმპორტი მნიშვნელოვნად შეამცირა და მისი წილი მშპ-ში 5%-მდე დაიყვანა. ეს კი, ფაქტობრივად, იმპორტის აკრძალვას ნიშნავდა. ინდოეთი წმინდა იმპორტშემცვლელი სტრატეგიის გამტარებლად დაახლოებით 1990-იან წლებამდე გვევლინება (Spero, Hart, 2009).

პრებიზის აზრით, განვითარებადი ქვეყნების ვაჭრობის პირობები უარესდებოდა და საერთაშორისო ვაჭრობა დუალისტურ ეკონომიკას ქმნიდა. დუალისტური ეკონომიკის იდეალურ მაგალითად სწორედ ინდოეთი გამოდგება. პრებიზი იმპორტის ჩანაცვლების აუცილებლობას ამ არგუმენტებით ამტკიცებდა (Chaturvedi, Chakrabarti, 2019). 1940-იან წლებში კონგრესის ხელმძღვანელობამ ინდოეთის ხელვა წარმოადგინა, რომლის მიხედვითაც, ინდუსტრიალიზაციის პროცესი უნდა ყოფილიყო უპირობო და ის უნდა განხორციელებულიყო იმპორტის ჩანაცვლების გზით. ლიტერატურაში კარგად არის ცნობილი, რომ ინდოეთში იმპორტის ჩანაცვლების სტრატეგია ყველაზე ხანგრძლივი აღმოჩნდა, თუმცა საკმაოდ

არაეფექტური. განცდილ წარუმატებლობაზე სწორედ რომ პოსტკოლონიური იმპორტშემცვლელი ინდუსტრიალიზაციაა პასუხისმგებელი (Roy, 2017).

1947 წლიდან 1974 წლამდე ინდოეთის ინდუსტრიის მნიშვნელოვან ნაწილებს მთავრობა აკონტროლებდა. ან უკვე დამოუკიდებელი ინდოეთის ლიდერებს უნდა შეერჩიათ ისეთი ეკონომიკური სისტემის ტიპი რომელიც უზრუნველყოფდა ყველას კეთილდღეობას. ნერუმ სხვა ლიდერებთან ერთად შექმნა ეკონომიკური სისტემა, რომელიც როგორც კაპიტალისტური, ისე სოციალისტური ეკონომიკის მახასიათებლებს აერთიანებდა. შედეგად, ინდოეთმა ე.წ „შერეული ეკონომიკური სისტემა“ მიიღო, სადაც მთავრობა და ბაზარი ერთად პასუხობენ სამ კითხვას: რა უნდა აწარმოონ, როგორ აწარმოონ და როგორ გაანაწილონ წარმოებული. შერეულ ეკონომიკაში ბაზარი უზრუნველყოფს ყველა იმ საქონელსა და მომსახურებას, რომლის წარმოებაშიც ეფექტურია, ხოლო მთავრობა - იმ აუცილებელ საქონელსა და მომსახურებას, რასაც ბაზარი ვერ ქმნის (Roy, 2017).

სწორედ 1947 წლის შემდგომ დამოუკიდებელმა ინდოეთმა იმპორტშემცვლელი სტრატეგიის გატარება შესაბამისი ინსტრუმენტების გამოყენებით დაიწყო - იმპორტზე მაღალი ტარიფების დანესებით (რაც იმპორტს „გააძვირებდა“ და ხელს შეუწყობდა შიდა წარმოებას), საცვლელი კურსის კონტროლით, იმპორტის ლიცენზირებითა და იმპორტის სრული აკრძალვით (Aksoy, 1992). სტრატეგიის გასამართლებლად ახალგაზრდა დარგების დაცვის არგუმენტს იყენებდნენ. ამ არგუმენტის მიხედვით, განვითარებადი ქვეყნები ფლობენ „პოტენციურ შედარებით უპირატესობას“, ამიტომ მრეწველობის განვითარების საწყის ეტაპზე ცალკეული ახალი დარგების განვითარებას მთავრობამ უნდა შეუწყოს ხელი მანამ, სანამ ისინი კონკურენტუნარიან ინდუსტრიაებად არ ჩამოყალიბდებიან (კრუგმანი, ობსტველდი, მელიტცი, 2017, გვ. 277). ინდოეთში მთავრობას აქტიური როლი უნდა ეთამაშა ეკონომიკის მშენებლობაში. მათ მრეწველობის ახალგაზრდა დარგებისთვის აუცილებლად უნდა მიეცათ „სუნთქვის სივრცე“ (Saleem, 1992).

ინდუსტრიული რევოლუციის, მოდერნიზაციისა და მწვანე რევოლუციის შედეგი 1956-74 წლებში მხოლოდ 3,4%-იანი საშუალო წლიური ზრდა იყო, მაშინ, როდესაც აზიის სხვა მრავალი ეკონომიკა აღმავლობას განიცდიდა. ეკონომიკური ზრდა დაჩქარდა და 1975-1990 წლებში 5%-ს, 1992 წელს კი 6%-ს მიაღწია, ხოლო 2003-2007 წლებში 8,8%-მდე გაიზარდა (Mukherji, 2009).

იმპორტის ჩანაცვლების გავლენით ინდოეთი მხოლოდ ბამბის ქსოვილებისა და ჯუთის ინდუსტრიით არ შემოიფარგლებოდა. აქ შეიქმნა წარმოების ის სფეროები, რომლებიც აქამდე არ არსებობდნენ, მაგალითად, ელექტრონიკისა და საავტომობილო ინდუსტრიები, თუმცა ისინი არაეფექტიანობით ხასიათდებოდნენ. კიდევ ერთი კარგი მაგალითია ტელეკომის ინდუსტრიის შექმნა, რაზეც 1990-იან წლებამდე მთავრობას ჰქონდა მონოპოლია და მიუხედავად იმისა, რომ

კერძო სექტორს შეეძლო ამ სერვისის განვითარება, მთავრობას ლიცენზია არ გაუცია. შესაბამისად, სახელმწიფო მაქსიმალურად ზღუდავდა კერძო სექტორის საქმიანობას. არსებობდა ნელი და ცუდი მომსახურება. ხელისუფლებამ ამ კომპანიებს ათწლეულების განმავლობაში არაეფექტურად მუშაობის უფლება მისცა. არ კონტროლდებოდა პროდუქციის ან მომსახურების ხარისხი, ამიტომაც საჯარო კომპანიები მომხმარებელთა მოთხოვნების მიმართ უგრძობნი გახდნენ. შესაბამისად, კიდევ ერთი უარყოფითი მხარე გამოვლინდა – მწარმოებლებმა იცოდნენ, რომ მათ „დატყვევებული“ ბაზარი ჰქონდათ, ასე რომ, საქონლის ხარისხის გაუმჯობესებისთვის სტიმული არ უჩნდებოდათ (Toppr, n.d).

ცნობილია, რომ ინდოეთის მთავარი საექსპორტო ნაწარმი სოფლის მეურნეობის პროდუქცია გახლდათ. ინდოეთი სოფლის მეურნეობის სექტორზე ძლიერი დამოკიდებულებით ხასიათდებოდა (Mukherji, 2009). იმპორტის ჩანაცვლების სტრატეგიის განხორციელების საწყის ეტაპზე (1940-იანი წლების ბოლოს) სოფლის მეურნეობის წილი მშპ-სთან მიმართებაში 40-42% იყო. იმპორტმემცვლელი იდუსტრიალიზაცია მიზნად ისახავდა რა სამრეწველო სექტორის წახალისებას, ამან სოფლის მეურნეობის წილი ინდოეთის ეკონომიკაში შეამცირა. მეტიც, შესუსტდა როგორც სოფლის მეურნეობის პროდუქციის ექსპორტის წილი, ასევე ზოგადად ამ სფეროს განვითარების შესაძლებლობები. 2020 წლის მონაცემების მიხედვით, სოფლის მეურნეობის წილი მშპ-სთან მიმართებაში 16,8%-ს შეადგენს (The World Bank, 2020).

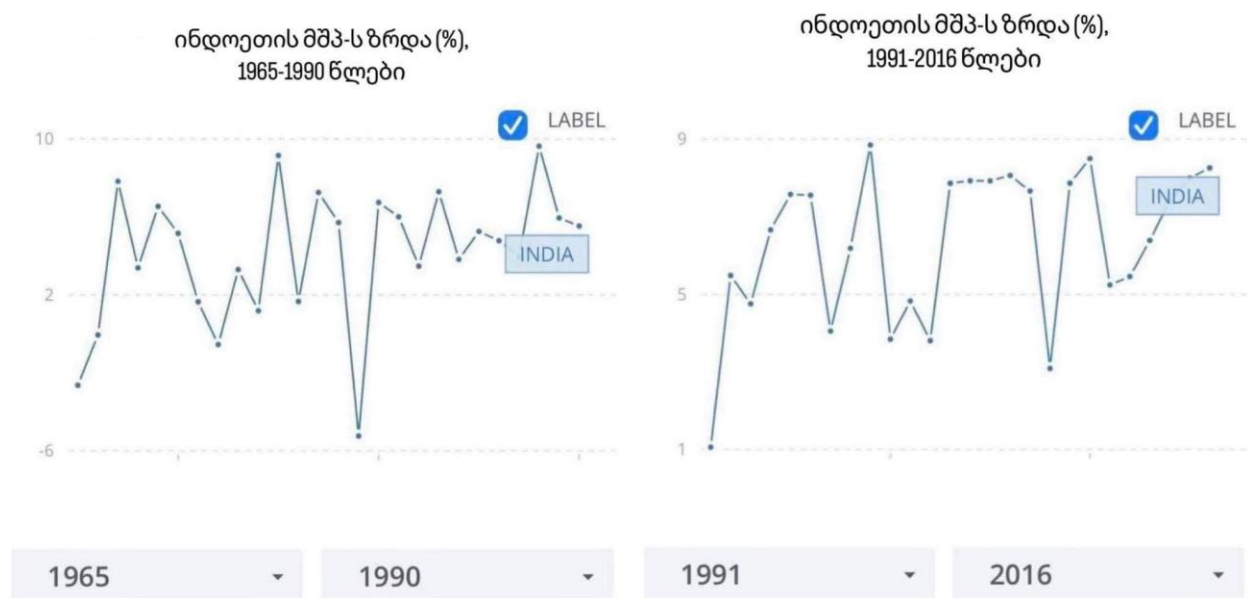
იმპორტის ჩანაცვლების სტრატეგიამ მნიშვნელოვანი ეკონომიკური ზრდა და მოქალაქეების კეთილდღეობა ვერ უზრუნველყო. 1940-იანი წლების ბოლოდან 1980 წლამდე ინდოეთში წლიური შემოსავალი ერთ სულ მოსახლეზე საშუალოდ მხოლოდ 2%-ით იზრდებოდა. 1980-იანი წლების ექსპანსიონისტურმა ეკონომიკურმა რეფორმებმა ხელი შეუწყო ეკონომიკურ ზრდას, მაგრამ ამავდროულად მაღალი ინფლაცია და საგადამხდელო ბალანსის კრიზისი გამოიწვიეს. შედეგად, 1991 წელს მთავრობამ ეკონომიკურ პოლიტიკაში ცვლილებები შეიტანა (Krueger, 2002).

1980-იან წლებში ექსპორტის წილი ეკონომიკურ ზრდაში მცირე იყო, რადგანაც ექსპორტი მშპ-ს მხოლოდ 6%-ს შეადგენდა. 1990-იან წლებში ექსპორტის წილი 12%-მდე, ხოლო მომდევნო ათწლეულში 16%-მდე გაიზარდა. ამ პერიოდში ინვესტიციების ზრდამ მნიშვნელოვანი როლი ითამაშა მთლიანი შიდა პროდუქტის ზრდაში. 1991 წელს დანტყვევებული რეფორმები უცხოური პირდაპირი ინვესტიციების მოზიდვის გარდა მოიცავდა საბაჟო ტარიფების რაციონალიზაციას, იმპორტზე ტარიფების შემცირებას, ფასწარმოქმნაზე სახელმწიფო კონტროლის გაუქმებას, საბანკო სექტორის რეფორმირებასა და კონვერტირებადი ვალუტის შემოღებას. დაიწყო სახელმწიფო საწარმოების პრივატიზაციაც, რამაც ქვეყნის ბიუჯეტი მნიშვნელოვნად შეავსო (Chatterjee, Subramanian, 2020). 1991 წელს ინდოეთმა შუალედურ საქონელსა და საავტომობილო სექტორზე რაოდენობრივი შეზღუდვების დიდი ნაწილი გააუქმა. დარჩენილი

შეზღუდვები 1995-2001 წლებში საერთაშორისო ზენოლის (მაგალითად, ურუგვაის რაუნდის მოლაპარაკებები ტექსტილისა და ტანსაცმლის შესახებ) საპასუხოდ მოიხსნა. (Goldar, 2005).

National Council of Applied Economic Research (გამოყენებითი ეკონომიკური კვლევების ეროვნული საბჭო)-ის შეფასებები ტექსტილის რაოდენობრივი შეზღუდვების შესახებ ცხადყოფს, რომ 1995-96 წლებში 1988-89 წლებთან შედარებით ქსოვილის იმპორტზე რაოდენობრივი შეზღუდვები ბევრად ნაკლები იყო და მომავალ წლებში ისინი კიდევ უფრო შემცირდა. მაგალითად, თუ 1988-89 წლებში ეს მაჩვენებელი ბამბის ქსოვილების იმპორტზე 100% იყო, 1995-1996 წლებში ის 45%-მდე, 1999-2000 წლებში კი 39%-მდე დაეცა; მზა ტანსაცმლისთვის კი - 100% 1988-89 წლებში, 94% 1995-96 წლებში და 62% 1999-2000 წლებში (Goldar, 2005). განვითარებად სახელმწიფოებში იმპორტის შემცირება სხვა თანაბარ პირობებში ექსპორტსაც ამცირებს. შესაბამისად, იმპორტის ჩანაცვლების სტრატეგიის პირობებში შემცირებულმა იმპორტმა ამ დარგთა ექსპორტიც შეამცირა, ხოლო აღნიშნული შეზღუდვების მოხსნით იმპორტიცა და ექსპორტიც მნიშვნელოვნად გაიზარდა: თუ 1988-1989წწ-ში ტექსტილის ექსპორტი 2689 მილიონ დოლარს, ხოლო იმპორტი 144 მილიონ დოლარს უტოლდებოდა, 1995-96 წლებში ექსპორტი 7448 მილიონ დოლარს, ხოლო იმპორტი 359 მილიონს აღწევს. XXI საუკუნის დასაწყისში მაჩვენებლები კიდევ უფრო იზრდება (Goldar, 2005).

1965-1990 წლებში ინდოეთის მშპ-ს (იმპორტემცველი ინდუსტრიალიზაციის პირობებში) ზრდის საშუალო მაჩვენებელი გახლდათ 4.1%, ხოლო 1991-2016 წლებში, როდესაც იმპორტის ჩანაცვლების სტრატეგია წარსულს ჩაბარდა, ინდოეთის მშპ-ს ზრდის საშუალო მაჩვენებელი 6.5%-მდე გაიზარდა (იხ. დიაგრამა 1).



წყარო: The World Bank (2016)

შესაბამისად, იმპორტზემცვლელი ინდუსტრიალიზაციის დროს განვითარებადი ქვეყნების ეკონომიკური ზრდის ტემპი, რომელიც საშუალოდ მხოლოდ 3-4%-ს აღწევდა, არ იყო კარგი მაჩვენებელი, რადგან, როგორც აღმოჩნდა, მათ ზრდის უფრო მაღალი ტემპები შეიძლება ჰქონდეთ.

საბოლოო ჯამში, შეგვიძლია ვთქვათ, რომ ინდოეთმა 20-30 წელი ფაქტობრივად დაკარგა. საინტერესოა, რომ როდესაც მან იმპორტზემცვლელი ინდუსტრიალიზაციის სტრატეგიაზე უარი თქვა, მისი მთავარი საექსპორტო პროდუქცია იგივე აღმოჩნდა, რაც 30 წლის წინ. შესაბამისად, ამ პერიოდში ინდოეთმა ვერ შეძლო საექსპორტო პროდუქციის დივერსიფიკაცია.

იმპორტის ჩანაცვლების სტრატეგიაზე უარის თქმის შემდეგ ინდოეთი ჩინეთის შემდეგ მსოფლიოში ერთ-ერთ ყველაზე სწრაფად მზარდ ეკონომიკად იქცა. დღეს კი ის მნიშვნელოვან ეკონომიკურ ძალად გვევლინება.

სამხრეთ კორეა - ექსპორტზე ორიენტირებული სტრატეგია

XX საუკუნის 50-იან წლებში სამხრეთ კორეა ერთ-ერთი ყველაზე ღარიბი ქვეყანა იყო მსოფლიოში. მისი მშპ ერთ სულ მოსახლეზე მხოლოდ 87 ამერიკულ დოლარს შეადგენდა. იაპონიის კოლონიად ყოფნის დროს, 1910-1945 წლებში სამხრეთ კორეის ეკონომიკა დიდწილად იაპონურ კაპიტალს, ტექნოლოგიებსა და მენეჯმენტს ეყრდნობოდა. სამხრეთ კორეაში ავტორიზებული ბიზნესის მფლობელების 94% და მუშახელის 80% იაპონელები იყვნენ. ლოგიკურია, რომ იაპონიისგან სწრაფმა განცალკევებამ უამრავი პროდუქციის წარმოება შეზღუდა. პრობლემას წარმოადგენდა ასევე სახელმწიფოს ორ ნაწილად გაყოფა, რადგან მსუბუქი თუ მძიმე მრეწველობით ძირითადად ჩრდილოეთ კორეა გამოირჩეოდა. ამასთან, 1945 წელს სამხრეთ კორეის მოსახლეობის 87%-ს განათლებაზე წვდომა არ ჰქონდა. სამხრეთ კორეა წარმოადგენდა პატარა ქვეყანას მცირე ბუნებრივი რესურსებით, მცირე ადგილობრივი ბაზრითა და სუსტი ტექნოლოგიებით, სადაც ადამიანური რესურსები გახდა განვითარების მთავარი ფაქტორი (Mavlinov, n/d).

ეკონომიკის ზრდა დაკავშირებულია საერთაშორისო ვაჭრობასთან. ცნობილია, რომ შედარებით უპირატესობაზე დაფუძნებული ვაჭრობა მისი ყველა მონაწილისთვის მომგებიანია. ექსპორტზე ორიენტირებული ინდუსტრიალიზაციის სტრატეგია ეკონომიკის ზრდის მთავარ დეტერმინანტად სწორედ ექსპორტის ზრდას მიიჩნევს. მაგალითად, ჰონგ კონგის, ტაივანის, სინგაპურისა და სამხრეთ კორეის, ე.წ. ოთხი აზიური „ვეფხვის“, მაღალი და სტაბილური

ეკონომიკური ზრდის ტემპები 1960-იანი წლებიდან განპირობებულია თავისუფალი ბაზრითა და ექსპორტზე ორიენტირებული ეკონომიკით. ზოგიერთი მკვლევარი მიიჩნევს, რომ ვაჭრობა მხოლოდ ბაზარს არაა მინდობილი და მთავრობები დიდ როლს თამაშობენ. წარმატებული ეკონომიკის უკან დგას მთავრობის ინტერვენციული პოლიტიკა, რომელიც ტარიფებისა და სუბსიდიების, გაცვლითი კურსის ცვლილებების, ინვესტიციების მენეჯმენტისა და სხვა საშუალებების დახმარებით ხელს უწყობს ეკონომიკურ ზრდას (Mavlinov, n/d).

1950-იან წლებში მთავრობა იმპორტზე პროტექციონისტულ პოლიტიკას ატარებდა. იმ პროდუქციის წილი, რომელიც 1960-იან წლებში შეზღუდვების გარეშე შემოდიოდა ქვეყანაში 10%-ს არ სცდებოდა. 1967 წელს GATT (General Agreement on Tariffs and Trade/ გენერალური შეთანხმება ტარიფებისა და ვაჭრობის შესახებ)-ში განწესების შემდეგ კი მისი პროცენტული წილი გაიზარდა და 1970-იან წლებში 60%-ს აღწევდა, შემდეგ ათწლეულში კი 80%-ს გასცდა. რაც შეეხება, საშუალო სატარიფო განაკვეთს, 1950 წელს იმპორტშემცველი ინდუსტრიალიზაციის გამოცხადების შემდეგ, მისი სწრაფი ზრდა შეიმჩნევა. 1960-70-იან წლებში კი ის 50%-მდე შემცირდა. მაღალი ტარიფები ძირითადად ისეთ პროდუქტებზე იყო დაწესებული, რომლებიც ადგილობრივ მწარმოებლებს გაუნწევდნენ კონკურენციას (Yoo, 2017).

მნიშვნელოვანია იმ საგარეო ფაქტორების აღნიშვნა, რომლებმაც სამხრეთ კორეის ეკონომიკის ამ მიმართულებით განვითარებაზე იქონიეს გავლენა. სამხრეთ კორეა იძულებული იყო ექსპორტზე ორიენტირებულ სტრატეგიაზე სხვა განვითარებად ქვეყნებზე ბევრად ადრე გადასულიყო. ეს განპირობებული იყო მისი გეოპოლიტიკური და ეკონომიკური პოზიციით აღმოსავლეთ-დასავლეთის ძალთა ჭიდილში. მეორე მსოფლიო ომის შემდეგ აშშ განსაკუთრებულ ყურადღებას უთმობდა სამხრეთ კორეას, რადგან ის აღმოსავლეთ აზიაში დასაყრდენ ძალად აღიქმებოდა. შეერთებულმა შტატებმა არა მხოლოდ დატოვა თავისი შეიარაღებული ძალები სამხრეთ კორეაში, არამედ მას დიდი ოდენობით ეკონომიკური და სამხედრო დახმარება გადასცა, რათა ეკონომიკური და პოლიტიკური სტაბილურობა შეენარჩუნებინა (Cho, 1985). 1960-იანი წლებიდან იმპორტშემცველი ინდუსტრიალიზაციის წარუმატებლობისა და აშშ-ის დახმარების მოსალოდნელი შემცირების ფონზე სამხრეთ კორეამ ალტერნატიული გზის ძიება დაიწყო. აშშ-ის პოლიტიკის ერთ-ერთი მთავარი მიღწევა იყო თავისუფალი ბაზრის ხელშეწყობა. სამხრეთ კორეაში აშშ-ის საერთაშორისო განვითარების სააგენტო USAID და მსოფლიო ბანკი აქტიურად უჭერდნენ მხარს ექსპორტზე ორიენტირებულ ინდუსტრიალიზაციას.

აშშ-სა და სამხრეთ კორეას შორის ურთიერთობებში მნიშვნელოვანი როლი ითამაშა შეთანხმებამ ვონზე. ეს შეთანხმება 1950 წლის ივლისში, კორეის ომის დაწყებიდან მალევე დაიდო. მისი მთავარი დანიშნულება გაეროს მისიის ხელშეწყობა იყო. სამხრეთ კორეის მთავრობას გაეროსთვის ვონი უნდა გადაეცა, რომელიც უკან დოლარებში დაუბრუნდებოდა. ამ

შეთანხმების ფარგლებში კორეა დაბალ გაცვლით კურსს ინარჩუნებდა, რათა მაქსიმალურად მეტი დოლარი მიეღო. თავის მხრივ, აშშ-ს კი კორეული ვონის დევალვაცია და დოლარის დაბრუნების გადადება აწყობდა. საბოლოოდ, შეთანხმებიდან ერთი წლის განმავლობაში სამჯერ შედგა მოლაპარაკება ვონის დევალვაციასთან დაკავშირებით და მისი კურსი 50 ვონი - დოლარიდან 130 ვონი - დოლარამდე დაეცა (Yoo, 2017).

1960-იანი წლებიდან სამხრეთ კორეის მთავრობა ექსპორტზე ორიენტირებული ინდუსტრიალიზაციის პოლიტიკას დაადგა სლოგანით - „ექსპორტი უპირველეს ყოვლისა“. პირველი ნაბიჯი იყო ექსპორტის ხელშეწყობა სუბსიდიებით ისეთ სფეროებში, როგორებიცაა, მსუბუქი მრეწველობა, კერძოდ, ტექსტილისა და ტანსაცმლის წარმოება, სადაც მას შედარებითი უპირატესობა ჰქონდა. ტექსტილის ინდუსტრიაში შრომის ძალის ღირებულების წილი საერთო ღირებულებაში თანდათან სულ უფრო უმნიშვნელო ხდებოდა, რაც ტექნოლოგიების განვითარებით იყო განპირობებული. ამავდროულად, 1980 წლისთვის ძაფისა და ქსოვილის პროდუქციის წარმოება 13%-ით, ხოლო ექსპორტი 30%-ით შემცირდა. ბევრი ამას ზოგადი მოთხოვნის შემცირებას მიაწერდა, რაც სიმართლე არ არის და ამაზე მეტყველებს აშშ-ის ბაზარი. 1980 წელს აშშ-ის ტექსტილის იმპორტს ექსპორტმა გადაასწრო. საზღვარგარეთ მუშახელის ღირებულების ზრდის შედეგად აშშ-ის მწარმოებლების კონკურენტუნარიანობაც გაიზარდა. ახალი ტექნოლოგიების დამსახურებით აშშ-ში წარმოებული პროდუქცია 10%-ით ნაკლებ ფასად იყიდებოდა. შესაბამისად, 1970-იანი წლებისგან განსხვავებით 1980-იან წლებში იათვი მუშახელი შედარებით უპირატესობას აღარ წარმოადგენდა (Cho, 1985). მომგებიანი გახდა პროდუქციის გატანა ინდუსტრიულ ქვეყნებში, სადაც წარმოება უფრო ავტომატიზებული იყო. ამან სამხრეთ კორეისთვის აქამდე ყველაზე მნიშვნელოვან ინდუსტრიას საფრთხე შეუქმნა (Mvlinov, n/d).

დროთა განმავლობაში სამხრეთ კორეის ფოკუსმა მსუბუქი მრეწველობიდან უფრო მაღალშემოსავლიან მძიმე და ქიმიურ მრეწველობაზე გადაინაცვლა. ეს განპირობებული იყო მსუბუქ მრეწველობაში მზარდი ხელფასებითაც, რომლებიც ეჭვქვეშ აყენებდა ამ ინდუსტრიის შედარებით უპირატესობას საერთაშორისო ბაზარზე. სამხრეთ კორეა შემდეგ დარგებში სპეციალიზდა: რკინა, ფოლადი, ფერადი ლითონი, გემთმშენებლობა, ელექტრონიკა და ქიმიური მრეწველობა. 1981 წლიდან მთავრობამ კვლევისა და განვითარების (Research and Development – R&D) მნიშვნელობის ხაზგასმა დაიწყო, რამაც სამხრეთ კორეის ექსპორტში ტექნოლოგიებზე დაფუძნებული პროდუქტის ხვედრითი წილი გაზარდა. 1995 წელს მთავრობამ შუალედური პროდუქციის წარმოების ხელშეწყობის გეგმა წარმოადგინა, რომლითაც შუალედური პროდუქცია ექსპორტის მთავარი მიმართულება ხდებოდა. ამასთან ერთად, მთავრობამ გახსნა ბაზარი და სუბსიდიების შემცირების გზით ბაზრის მექანიზმის მოქმედებას ხელი შეუწყო (Mavlianov, n/d).

სამხრეთ კორეაში ტექნოლოგიების იმპორტთან ერთად, პრიორიტეტი იყო მაქსიმალური ადაპტაცია და უნიკალური, საკუთარი ტექნოლოგიების შექმნა და განვითარება. კორეამ ინდუსტრიალიზაციით დაამტკიცა, რომ ექსპორტის ხელშეწყობა ფუნდამენტური ცოდნისა და გამოცდილების შექმნის შესაძლებლობა შეიძლება გახდეს (Kim, 1997).

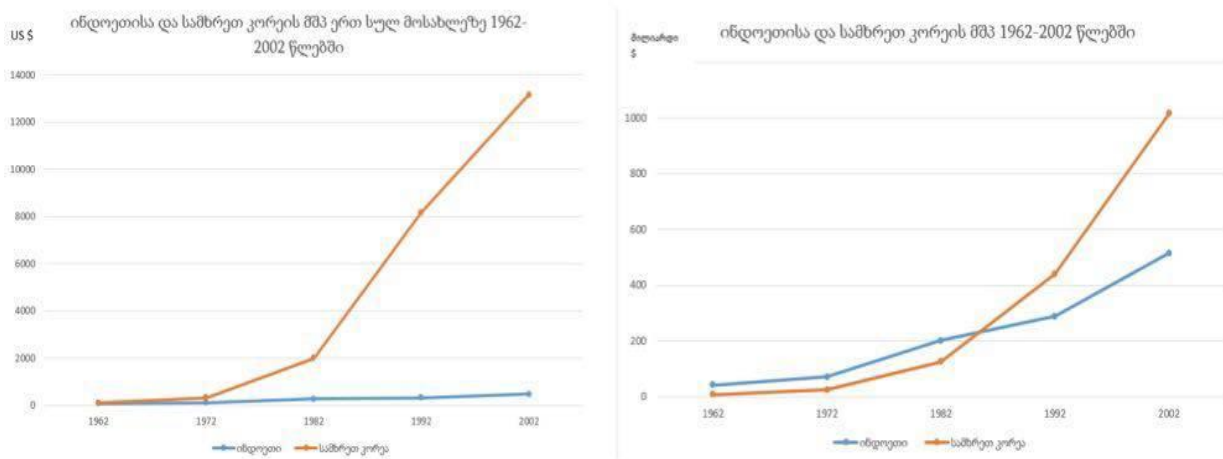
ექსპორტზე ორიენტირებული სტრატეგიის წარმატებაში დიდ როლს ასრულებდა მთავრობის სწორი პოლიტიკა, რომლის მიზანიც ექსპორტის ხელშეწყობა იყო. მართლაც, სწრაფი ეკონომიკური ზრდის პირობებში სამხრეთ კორეის მთავრობამ საგადასახადო და ფინანსური წახალისება უზრუნველყო და ექსპორტის ხელშეწყობი ორგანიზაციები ჩამოაყალიბა. ექსპორტის ხელშეწყობი პოლიტიკის შედეგად გაიზარდა ექსპორტის ღირებულება. 1980-იანი წლებიდან მთავრობამ კონკრეტული ინდუსტრიების სუბსიდირების ნაცვლად კვლევისა და განვითარების ხელშეწყობა დაიწყო, რაც ტექნოლოგიების წინ წამოწევას გულისხმობდა. მთავრობამ ორმაგი როლი ითამაშა: 1) შრომის სისტემური კონტროლი; 2) ფინანსური ინსტიტუტებისა და სამომხმარებლო ფასების კონტროლი. მისი პოლიტიკა გამოიხატებოდა შემდეგში: დაბალი საპროცენტო განაკვეთები ექსპორტიორებისთვის, სასაქონლო გადასახადის გაუქმება საექსპორტო პროდუქციაზე, პირდაპირი სუბსიდირები, ტარიფების მოხსნა შუალედური პროდუქციის იმპორტზე და სხვა. მაგალითად, 1972 წელს ექსპორტიორებს სესხების 6%-ში აღება შეეძლოთ, როდესაც კომერციული საპროცენტო განაკვეთი 30% იყო. მთავრობამ ასევე ხელოვნურად გაზარდა ფასები ადგილობრივ ბაზარზე. მაგალითად, 1979 წელს ტელევიზორის ღირებულება ადგილობრივ ბაზარზე 127\$ გახლდათ, 2,5-ჯერ მეტი ვიდრე მისი საექსპორტო ღირებულება. ეს გაკეთდა იმისთვის, რომ ექსპორტიორებს საკუთარი პროდუქციის გატანა დემპინგურ ფასებში შეეძლებოდათ. გადამწყვეტი იყო მთავრობის სისტემური კონტროლი სოფლის მეურნეობაზე. სოფლის მეურნეობის სფეროზე ყურადღების შემცირებამ 1960-იან წლებში სოფლებიდან ქალაქში მიგრაციის ზრდას შეუწყო ხელი. 1962 წლიდან 1979 წლამდე სოფლის მოსახლეობა 5 მილიონით შემცირდა. შესაბამისად, შემცირდა სოფლის მეურნეობის წილი სამხრეთ კორეის ეკონომიკაში (Cho, 1985). დღესდღეობით მთავრობა ექსპორტს ზოგიერთი ისეთი ღონისძიებით უჭერს მხარს, რომელიც არ აღემატება მსოფლიო სავაჭრო ორგანიზაციის (WTO) მიერ დადგენილ ზღვრულ დონეს.

სამხრეთ კორეის უპრეცედენტო ეკონომიკური ზრდა 1960-იანი წლებიდან დაიწყო, როდესაც იმპორტშემცველი პოლიტიკა ექსპორტზე ორიენტირებულმა პოლიტიკამ ჩაანაცვლა. მთავრობა სხვადასხვა სტიმულების საშუალებით ხელს უწყობდა ექსპორტის ზრდას. ექსპორტის ღირებულება 87 მილიონი დოლარიდან (1963 წელი) 17.5 მილიარდ დოლარამდე (1980 წელი) გაიზარდა, ხოლო 2009 წელს 360 მილიარდ დოლარს გადააჭარბა (Pham, n/d).

ექსპორტზე ორიენტირებული სტრატეგიის წარმატებაზე ასევე მიუთითებს ის ფაქტი, რომ 1965-1990 წლებში ინდოეთის მშპ საშუალოდ 4.1%-ით იზრდებოდა, მაშინ, როცა სამხრეთ კორეაში

აღნიშნული მაჩვენებელი 10%-ს აღწევდა. დიაგრამა 2 ასახავს მშპ-ს ზრდას ორივე ქვეყანაში. ორი ათწლეულის განმავლობაში ინდოეთის მშპ აღემატებოდა სამხრეთ კორეის მშპ-ს, მაგრამ 1970-80-იან წლებში კორეის მშპ-ს ზრდის ტემპებმა საგრძნობლად იმატა და რამდენიმე წელიწადში ბევრად აღემატებოდა ინდოეთისას. 1962 წელს ინდოეთში მშპ ერთ სულ მოსახლეზე 90 ამერიკულ დოლარს შეადგენდა, ხოლო ზუსტად 30 წელიწადში მხოლოდ 317\$ იყო, მაშინ, როდესაც სამხრეთ კორეაში იგივე მაჩვენებელი 1962-1992 წლებში 106\$-დან 8127\$-მდე გაიზარდა. ამ უკანასკნელის შემთხვევაში, ეკონომიკის სწრაფი ზრდის ერთ-ერთ მნიშვნელოვან ფაქტორს სწორედ ექსპორტზე ორიენტირებული სტრატეგია წარმოადგენდა.

დიაგრამა 2: საკვლევი ქვეყნების მშპ-ს მაჩვენებლების დინამიკა 1962-2002 წლებში



წყარო: MacroTrends.net (n/d)

მეთოდოლოგია

საკითხის შესასწავლად და საკვლევ კითხვაზე პასუხის გასაცემად გამოვიყენეთ კვლევის თვისობრივი მეთოდები. უპირველესად, “Case-study”, რომლის მეშვეობითაც ცალკეული ფენომენის ემპირიული შესწავლა რეალურ სიტუაციაში სხვადასხვა პირველადი და მეორეული წყაროების დახმარებით შევძელით. გამოვიყენეთ მათი მიმოხილვისა და დამუშავების (ე.წ Desk Research Method) და მოვლენათა სისტემური განხილვის (Process Tracing) მეთოდები. შესაბამისი ლიტერატურის დახმარებით ცალ-ცალკე შევისწავლეთ ორივე ქვეყნის მიერ განხორციელებული პოლიტიკა და დავადგინეთ ის უპირატესობები, რაც ეკონომიკის ექსპორტზე ორიენტირებას გააჩნია.

კვლევის რაოდენობრივი მეთოდების ნაწილში კი ინდოეთსა და სამხრეთ კორეაში გამოვლენილი ეკონომიკური ზრდისა თუ კვლების ტენდენციების გასაანალიზებლად და

ერთმანეთთან შესადარებლად რაოდენობრივ ცხრილებსა და გრაფიკებს მივმართეთ. კვლევის ორივე მეთოდის ერთობლივმა გამოყენებამ საშუალება მოგვცა ჩვენ წინაშე მდგარი საკითხი მრავალი კუთხით შეგვესწავლა და სარწმუნო შედეგებიც მიგვეღო.

კვლევის შედეგები

კვლევის შედეგებმა ცხადყო, რომ ექსპორტზე ორიენტირებული სტრატეგიის გავლენა ქვეყნის ეკონომიკურ განვითარებაზე უპირობოდ დადებითია, ხოლო იმპორტმემცვლელ ინდუსტრიალიზაციაზე იმავეს ვერ ვიტყვით.

გამოიკვეთა, რომ იმპორტის ჩანაცვლება ნაკლებად ეფექტურია განვითარებადი ქვეყნის ეკონომიკური ზრდისათვის. იმპორტმემცვლელი ინდუსტრიალიზაციის პირობებში კონკურენციის შეზღუდვა მოდერნიზაციის შესაძლებლობებს ამცირებს და იზრდება არაეფექტური საჯარო მონოპოლიები. ექსპორტზე ორიენტირებული სტრატეგია კი ეკონომიკური ზრდის სწრაფი ტემპების მიღწევის საშუალებას იძლევა, მას მეტი უპირატესობა აქვს და ხასიათდება მაღალი ეფექტიანობით. სწორედ ამ ფაქტორების გამო ინდოეთის მშპ-ს ზრდის ტემპებმა საგრძნობლად იმატა მას შემდეგ, რაც იმპორტმემცვლელი ინდუსტრიალიზაცია წარსულს ჩაბარდა და მოკლე პერიოდში ის ერთ-ერთი ყველაზე სწრაფად მზარდი ეკონომიკა გახდა. სამხრეთ კორეა კი თითქმის 50 წლის განმავლობაში, 1960-იანი წლებიდან მოყოლებული სტაბილურ ზრდას განიცდიდა, რამაც ის დღეს მსოფლიოს ლიდერ ეკონომიკად აქცია.

კვლევის შედეგად დადგინდა ექსპორტზე ორიენტირებული სტრატეგიის კიდევ ერთი უპირატესობა. კერძოდ, ექსპორტზე ორიენტირებული ინდუსტრიალიზაციის პირობებში მთავარი არის არა პოტენციური შედარებითი უპირატესობა, არამედ არსებული შედარებითი უპირატესობა. ამის საპირისპიროდ კი, იმპორტმემცვლელი ინდუსტრიალიზაციის მთელი სტრატეგია აგებულია პოტენციურ შედარებით უპირატესობაზე, რაც ბუნდოვანი დებულებაა. იმის გათვალისწინებით, რომ ეკონომიკის სტრუქტურა დინამიურია, შეუძლებელია იმის განსაზღვრა თუ რომელ დარგს ექნება მომავალში შედარებითი უპირატესობა.

საინტერესოა განსხვავებების დანახვა გარე ძალების გავლენასთან დაკავშირებითაც. მაშინ, როდესაც ინდოეთის მიზანი დასავლურ სახელმწიფოებზე დამოკიდებულების თავიდან აცილება იყო, სამხრეთ კორეამ ექსპორტის განვითარება აშშ-ის დახმარებით მოახერხა. კვლევაში დადასტურდა, რომ ექსპორტზე ორიენტირება ცალსახად უპირატესია, რადგან როგორც სამხრეთ კორეის ეკონომიკური სასწაული, ისე ინდოეთის სწრაფი ეკონომიკური ზრდა 1990-იანი წლებიდან დიდწილად ამ უკანასკნელი სტრატეგიით იყო განპირობებული.

დასკვნა

კვლევაში ორი კონკრეტული მაგალითის ცალ-ცალკე სიღრმისეული განხილვით, რეალურ ფაქტებსა და სტატისტიკურ მონაცემებზე დაყრდნობით ორი ერთმანეთისგან განსხვავებული სტრატეგიით მოქმედი სახელმწიფოების ეკონომიკურ პოლიტიკებს შორის არსებული მსგავსებები და განსხვავებები წარმოჩინდა. კვლევის შემდეგ მნიშვნელოვანია ხაზგასმით აღინიშნოს, რომ ახალი დარგების შექმნა აპრიორი არ ნიშნავს ქვეყნების შედარებითი ან კონკურენტული უპირატესობის ზრდას. ინდოეთსა და სამხრეთ კორეაში ეკონომიკის ზრდისა და განვითარების, მთლიანი შიდა პროდუქტის მაჩვენებელთა შედარებით ცხადი ხდება, რომ ექსპორტზე ორიენტირებული პოლიტიკა ხელს უწყობს სახელმწიფოებს, გახდნენ მსოფლიოში წამყვანი ეკონომიკები და მას ეკონომიკური განვითარების პროცესში იმპორტის ჩანაცვლებასთან შედარებით მეტი უპირატესობა გააჩნია.

ბიბლიოგრაფია:

1. კრუგმანი პ., ობსტველდი მ., მელიტცი მ. (2017) „საერთაშორისო ეკონომიკა: თეორია და პოლიტიკა“. თბილისი.
2. Aksoy, Ataman. (Oct. 1992) “The Indian Trade Regime”. Policy Research. Online: <https://documents1.worldbank.org/curated/pt/332751468750257256/pdf/multi0page.pdf>
3. Amelung, Torsten. (1988). The political economy of import substitution and subsequent trade liberalization: The case of Turkey, Kiel Working Paper, No. 330, Kiel Institute of World Economics (IfW), Kiel. Online: <https://www.econstor.eu/bitstream/10419/47120/1/25568407X.pdf>
4. Chatterjee, Shoumitro. Subramanian Arvind. (2020) “India’s Export-Led Growth: Exemplar and Exception”. Online: https://pages.jh.edu/schatt20/papers/SC_AS_india_exports.pdf
5. Chaturvedi, Sachi. Chakrabarti, Milindo. (2019). republishing: “Raul Prebisch and Development Strategy. Published by: Research and Information System for Developing Countries. India. Online: <https://ris.org.in/sites/default/files/Publication/Raul%20Prebisch%20and%20Development%20Strategy-min.pdf>
6. Cho, S.K., (1985). The Dilemmas of Export-Led Industrialization: South Korea and the World Economy. Berkeley Journal of Sociology. Online: https://www.jstor.org/lez.tsu.edu.ge:2443/stable/pdf/41035344.pdf?refreqid=excelsior%3A9fce93740a60b48977758bee0442cfe1&ab_segments=0%2F5SYC-6744_basic_search%2Ftest-1&origin=&acceptTC=1
7. Goldar, Bishwanath. (Nov. 2005). Goldar, Bishwanath (2005): Impact on India of Tariff and Quantitative Restrictions under WTO, Indian Council for Research on International Economic Relations (ICRIER), New Delhi. Online: <https://www.icrier.org/pdf/WP172.pdf>
8. Irwin, Douglas. (2020). “The Rise and Fall of Import Substitution”. Peterson institute for international economics. Online: <https://www.piie.com/sites/default/files/documents/wp20-10.pdf>
9. Jürgen, Westphalen. (1982). Friedman versus Keynes in Latin America. Intereconomics. Online: <https://doi.org/10.1007/BF02927916>
10. Karunaratne, N.D. (n/d). Export Oriented Industrialization Strategies. Online: <https://www.econstor.eu/bitstream/10419/139697/1/v15-i05-a03-BF02924575.pdf>
11. Kim, Y.S., (1997). Korea and Developing Countries: Lessons From Korea’s Industrialization. Institute for National Security Strategy. Online: <https://www.jstor.org/lez.tsu.edu.ge:2443/stable/pdf/23255434.pdf?refreqid=excelsior%3A19f4>

[cf5783daa4a89c1f3dd56c872e25&ab_segments=0%2FSYC-6744 basic search%2Ftest-1&origin=&acceptTC=1](https://www.macrotrends.net/countries/KOR/south-korea/economic-growth-rate)

12. MacroTrends.net, (n/d). South Korea Economic Growth. Online: <https://www.macrotrends.net/countries/KOR/south-korea/economic-growth-rate>
13. Mavlianov, Sanzharbek., (n/d). Export-led Growth and Economic Development of South Korea: Lessons for Kyrgystan. International Ataturk-Alatoo University. Online: <https://avekon.org/papers/532.pdf>
14. Mukherjee, Soumyatanu., (2012). Revisiting the Debate over Import-substituting versus Export-led Industrialization. University of Southampton. Online: https://www.researchgate.net/publication/230710565_Revisiting_the_Debate_over_Import-substituting_vs_Export-led_Industrialization
15. Mukherji, Rahul. (2009). “The Political Economy of Development in India”. Australian National University. Online: https://crawford.anu.edu.au/acde/events/past/tradeandindustry/papers/Paper_9_Mukherji.pdf
16. Nurhaliq, P., Masih, M., (2016). Export orientation vs import substitution: which strategy should the government adopt? Evidence from Malaysia. Munich Personal RePEc Archive. Online: <https://mpra.ub.uni-muenchen.de/82113/1/>
17. O’Brien, Robert. Williams, Marc. (2016). “Global Political Economy: evolution & dynamics”. 5th edition; published by: PALGRAVE.
18. Pahariya, N.C., (2008). Import Substitution and Export Promotion as Development Strategies. CUTS International. Online: <https://cuts-citee.org/pdf/BP08-DI-13.pdf>
19. Pham, Benjamin. (n/d). How and why did South Korea transition to an economic model of export-led industrialization? Online: https://fsi-live.s3.us-west-1.amazonaws.com/s3fs-public/2015_benjamin_pham_paper.pdf
20. Krueger, Anne. (2011). “Economic Policy Reforms and the Indian Economy”. University of Chicago Press.
21. Roy, Tirthankar, (Mar. 2017). “The Origins of Import Substituting Industrialization in India”. Published by: University of Newcastle, Australia.
22. Saleem, Hasheem N., (1992). “Import Substitution in the Manufacturing Sector”. Chapter 1. Published in NIPFP study.
23. Segal, Troy, (2021). Import Substitution Industrialization Defined, With Example. Investopedia. Online: <https://www.investopedia.com/terms/i/importsubstitutionindustrialization.asp>
24. Spero, Joan E., Hart, Jeffrey A., (2009). “The Politics of International Economic Relations”. 7th ed. Wadsworth Publishing.

25. The World Bank. (2016). “GDP growth (annual %) – India” World Bank national accounts data, and OECD National Accounts data files. Online: https://data.worldbank.org/indicator/NY.GDP.MKTP.KD.ZG?end=2016&locations=IN&start=1991&fbclid=IwAR3l9lQdR4W3WgGbCx_Xp3xlgFEjNAVCmmHf5GzkW868Hlgi9EbmxEp9S8
26. The World Bank. (2020). “Agriculture, forestry, and fishing, value added (% of GDP) – India” Online: <https://data.worldbank.org/indicator/NV.AGR.TOTL.ZS?locations=IN>
27. Toppr., n.d. “Trade Policy”. Online: <https://www.toppr.com/guides/economics/indian-economy-1950-1990/trade-policy/>
28. Yoo, Jungho. (2017). Korea’s Rapid Export Expansion in the 1960s: How It Began. KDI Journal of Economic Policy. Online: <https://kdijep.org/v.39/2/1/Korea%E2%80%99s+Rapid+Export+Expansion+in+the+1960s+How+It+Began>
29. Zhu, Tianbiao. (2006). “Rethinking Import-Substituting Industrialization”. Research paper No.76. United Nations University.